



SAĞLIK
BİLİMLERİ
ENSTİTÜSÜ

2013 YILI
FAALİYET
RAPORU

ÜST YÖNETİCİ SUNUŞU

İÇİNDEKİLER

I- GENEL BİLGİLER

I.A. MİSYON ve VİZYON

I.B. YETKİ GÖREV ve SORUMLULUKLAR

I.C. İDAREYE İLİŞKİN BİLGİLER

I.C.1. Fiziksel Yapı (M²)

I.C.2. Örgüt Yapısı (Teşkilat Şeması)

I.C.3. Bilgi ve Teknolojik Kaynaklar

I.C.4. İnsan Kaynakları

I.C.4.1. Öğretim Üyeleri Sayıları

I.C.4.2. Akademik Personel Durumlar

I.C.4.3. Başka Üniversitelerden Kurumda Görevlendirilen Akademik Personel

I.C.4.4. Akademik Personelin Yaş İtibari ile Dağılımı

I.C.4.5. 50/d maddesine Görevlendirilen Akademik Personel

I.C.4.6. 33. maddesi gereğince Görevlendirilen Akademik Personel

I.C.4.7. İdari Personel Sayısı

I.C.4.8. İdari Personelin Hizmet Süreleri

I.C.4.9. İdari Personelin Yaş İtibariyle Dağılımı

I.C.4.10. İdari Personel

I.C.4.11. Öğrenci Sayıları

I.C.4.12. Yatay Geçiş Yapan Öğrenci Sayıları

I.C.4.13. Ayrılan Öğrenci Sayıları

I.C.4.14. Yabancı Uyruklu Öğrenci Sayıları

I.C.5. Sunulan Hizmetler

I.C.6. Yönetim ve İç Kontrol Sistemi

I.C.7.

II- AMAÇ ve HEDEFLER

II.A.İDARENİN AMAÇ ve HEDEFLERİ

II.B. TEMEL POLİTİKALAR ve ÖNCELİKLER

II.C. DİĞER HUSUSLAR

II.D.

III- FAALİYETLERE İLİŞKİN BİLGİ VE DEĞERLENDİRMELER

III.A. MALİ BİLGİLER

III.A.1. Bütçe Uygulama Sonuçları

III.B. PERFORMANS BİLGİLERİ

III.B.1. Yıllık Ders Yüğü Topamları

III.B.2. Performans Sonuçları

III.B.2.1. Programlarına Kabul Edilen Öğrencilerin Niteliği

III.B.2.2. Performans Sonuçlarının Değerlendirilmesi

IV- KURUMSAL KABİLİYET ve KAPASİTENİN DEĞERLENDİRİLMESİ

IV.A. ÜSTÜNLÜKLER

IV.B. ZAYIFLIKLAR

IV.C. DEĞERLENDİRME

ÜST YÖNETİCİ SUNUŞU

Enstitümüz öğrenci merkezli, çağdaş eğitim anlayışı, bilimsel, özgür ve yaratıcı düşünmeyi sağlayan, üniversitemizde ve ülkemizde sağlık bilimlerinin gelişmesine katkısı olan eğitim yöntemleri ile yürütülen lisansüstü eğitim ve öğretimi destekleyen katılımcı, esnek bir yönetim modelini benimsemiştir.

Enstitümüzde oluşturulan misyon ve vizyonumuzu, stratejik amaç ve hedeflerimizi, temel politikalar ve önceliklerimizi belirleyecek ve bunların uygulanmasını sağlayacak akademik değerlendirme ve kalite geliştirme kurulları çalışmalarına devam etmektedir.

Enstitümüz 2013 Yılı Birim Faaliyet Raporunda belirtilen misyon ve vizyonu doğrultusunda amaçladığı hedeflerin büyük kısmını gerçekleştirmiş olmasına rağmen, enstitümüzün güçlü ve zayıf yanlarını ortaya koyarak uygun iyileştirme programlarını geliştirmek için çalışmalarına 2014 yılında da devam edecektir.

Belirlenen hedeflere ulaşmak, misyon ve vizyonumuzu gerçekleştirmek için özveriyle katkıda bulunan ve bulunacak olan tüm çalışanlara teşekkür eder, saygılarımı sunarım.

Prof. Dr. Mustafa KEREM
ENSTİTÜ MÜDÜRÜ

I. GENEL BİLGİLER

Kuruluş ve Gelişme

Gazi Üniversitesi Sağlık Bilimleri Enstitüsü, Gazi Üniversitesine bağlı olarak 2547 Sayılı Yükseköğretim Kanununun 3/f, 19, 50 ve 65. Maddelerinde yer alan hükümler ve Yükseköğretim Kurumları Teşkilatı hakkındaki 41 sayılı Kanun Hükmünde kararname ile Diş Hekimliği Fakültesi, Eczacılık Fakültesi, Tıp Fakültesi, Sağlık Bilimleri Fakültesi ile Beden Eğitimi ve Spor Yüksekokulunda Yüksek Lisans ve Doktora öğretimlerini düzenlemek, yürütmek ve denetlemek amacıyla 1982 yılında kurulmuş, 05.08.1983 yılında da faaliyete başlamıştır.

I.A. MİSYON

Sağlık Bilimleri alanında ulusal ve uluslararası düzeyde verdiği eğitimle ve yetiştirdiği seçkin, sürekli kendini geliştiren öğretim elemanları ile örnek gösterilen bir enstitü olmaktadır.

VİZYON

Sağlık Bilimleri alanında ulusal ve uluslararası düzeyde verdiği eğitimle ve yetiştirdiği seçkin, sürekli kendini geliştiren öğretim elemanları ile örnek gösterilen bir enstitü olmayı görev edinmiştir.

I.B. YETKİ GÖREV ve SORUMLULUKLAR

Sağlık Bilimleri Enstitüsüne bağlı olan fakülteler ve yüksekokullarda (Diş Hekimliği Fakültesi, Eczacılık Fakültesi, Tıp Fakültesi, Sağlık Bilimleri Fakültesi ve Beden Eğitimi ve Spor Yüksekokulu) yürütülmekte olan lisansüstü eğitim-öğretim ile ilgili işlemlerin yürütülmesi, kontenjanlarının ilan edilmesi, giriş, yeterlik ve tez savunma sınavlarının düzenlenmesi, jürilerle ilgili gerekli yazışmaların yapılması, öğrenci kayıtlarının alınması, ders programlarının düzenlenmesi, gibi görev ve sorumluluklara sahiptir.

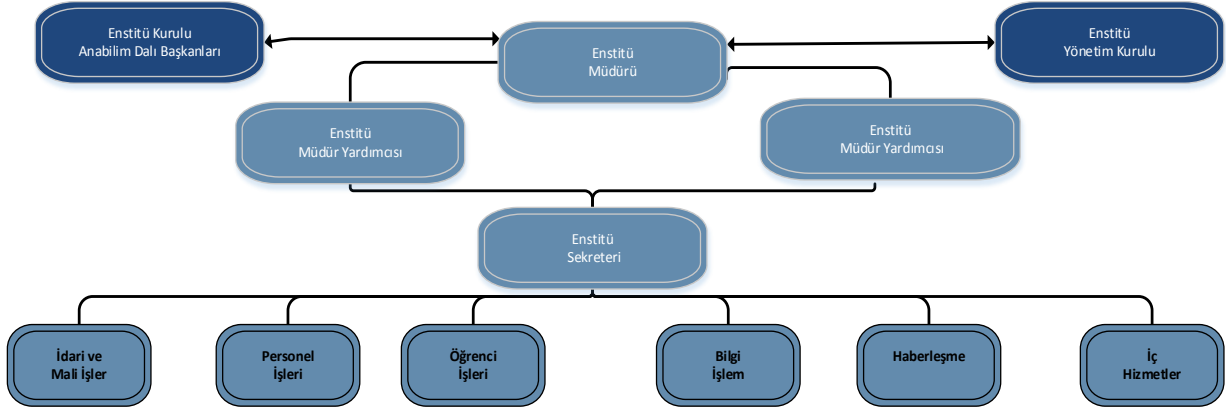
I.C. İDAREYE İLİŞKİN BİLGİLER

I.C.1. Fiziksel Yapı

Enstitümüz G.Ü. Eczacılık Fakültesi 1. Katında 5 oda ile zemin katta 1 arşiv odası olmak üzere 6 odada hizmet vermektedir. Enstitümüz kadrosunda bulunan araştırma görevlilerinin görev yerlerinin ana bilim dalı başkanlıklarında olması nedeniyle akademik personel için odamız bulunmamaktadır. Hizmet verilen alanın yüzölçümü 166 m²'dir.

I.C.2.Örgüt Yapısı

Enstitümüz örgüt yapısı aşağıdaki şekildedir.



I.C.3. Bilgi ve Teknolojik Kaynaklar :

Araştırma görevlileri ve idari personele ait hizmetler Enstitü Muhasebe ve Personel Bürosu tarafından, enstitümüz öğrenci işleri, kayıt, not ve durum belgelerinin hazırlanması 'Öğrenci Bilgi Sistemi' aracılığıyla Öğrenci İşleri Bürosundaki personelimiz tarafından gerçekleştirilmektedir.

Mevcut Makine, Teçhizat ve Ekipmanlar

Enstitümüz bünyesinde bulunan Makine, Teçhizat ve Ekipman aşağıdaki tabloda gösterilmiştir.

Çalışma Masası	9 adet
Toplantı Masası	1 adet
Çalışma Koltuğu	16 adet
Misafir Koltuğu	20 adet
Bilgisayar	11 adet (2'si diz üstü)
Yazıcı	9 adet
Fotokopi Makinesi	1 adet
Faks Cihazı	1 adet
Telefon Makinesi	18 adet
Hesap Makinesi	9 adet
Çelik Kasa	1 adet
Evrak Dolabı	5 adet (Ofis duvarlarına monteli sabit)
Televizyon	2 adet (37 ekran)
Buzdolabı	2 adet (1'i mini büro tipi)
Televizyon Sehpası	2 adet
Askılık	3 adet
Elektrikli Süpürge	1 adet
Elektronik Daktilo	1 adet
Çelik Dolap	14 adet
Sehpa	8 adet
Tarayıcı	2 adet

I. C.4 İnsan Kaynakları

I.C.4.1. Öğretim Elemanı Sayıları

Enstitümüzde lisansüstü ders vermek ve danışmanlık yapmak üzere 2547 Sayılı Kanunun 40/a maddesine göre görevlendirilen öğretim üyeleri ve anabilim dallarına göre dağılımı aşağıdadır:

FAKÜLTE ve ANABİLİM DALLARINA GÖRE

DİŞHEKİMLİĞİ FAKÜLTESİ

<u>Anabilim Dalı</u>	<u>Prof</u>	<u>Doc.</u>	<u>Yrd.Doc.</u>	<u>Öğr.GörDr.</u>	<u>Toplam</u>
Ağız, Diş ve Çene Cerrahisi	16	2	2		20
Diş Hastalıkları ve Tedavisi	9	3	1		13
Ağız, Diş ve Çene	1	5	1		7
Periodontoloji	9	-			9
Pedodonti	5	2	2		9
Endodonti					
Ortodonti	9	1			10
Protetik Diş Tedavisi	16	2	1		19
Oral Patoloji	1		1	1	3
TOPLAM	66	15	8	1	90

ECZACILIK FAKÜLTE

<u>Anabilim Dalı</u>	<u>Prof</u>	<u>Doc.</u>	<u>Yrd.Doc.</u>	<u>Öğr.GörDr.</u>	<u>Toplam</u>
Farmakoloji (Ecz.)		-	-		-
Biyokimya (Ecz.)	3	2	1		6
Farmasötik Teknoloji	5	1			6
Kozmetoloji Programı	5	1			6
Endüstriyel Eczacılık	-	-	-		-
Farmasötik Kimya	9	3	1		13
Farmasötik Toksikoloji	4	2			6
Besin Analizleri ve Beslenme	1				1
Analitik Kimya	3	3	1		7
Farmakognozi	11	2			13
Fitoterapi Programı	-	-			-
Farmasötik Mikrobiyoloji	3		1		4
TOPLAM	44	14	4		62

TIP FAKÜLTESİ

<u>Anabilim Dalı</u>	<u>Prof</u>	<u>Doc.</u>	<u>Yrd.Doc.</u>	<u>Öğr.GörDr.</u>	<u>Toplam</u>
Farmakoloji	6	-	2		8
Mikrobiyoloji	4	3	-		7
İmmünoloji	2	2			4
Halk Sağlığı	3	2			5
Biyokimya	12	1			13
Fizyoloji	6		1		7
Histoloji – Embriyoloji	4	2			6
Anatomi	7				7
Tıbbi Biyoloji ve Genetik	3		1	1	5

Biyofizik	1	1	2		4
K.B.B. Odyoloji ve Kon. Ses B.	5			1	6
Sosyal Pediatri Programı	4				4
Nörobilim Programı	2				2
TOPLAM	59	11	6	2	78
Beden Eğitimi ve Spor	12	3	8		23
SAĞLIK BİLİMLERİ FAKÜLTESİ					
<u>Anabilim Dalı</u>	<u>Prof</u>	<u>Doç.</u>	<u>Yrd.Doç.</u>	<u>Öğr.GörDr.</u>	<u>Toplam</u>
Hemşirelik	3	8	6	5	22
Fizyoterapi ve Rehabilitasyon		3	3	3	9
Beslenme ve Diyetetik	1	8			9
TOPLAM	4	19	9	8	40
TOPLAM	185	62	35	11	293
TOPLAM ÖĞRETİM ÜYE SAYISI:	293				

I.C.4.2. Akademik Personel

Akademik Personel					
	Kadroların Doluluk Oranına Göre			Kadroların İstihdam Şekline Göre	
	Dolu	Boş	Toplam	Tam Zamanlı	Yarı Zamanlı
Profesör					
Doçent					
Yrd. Doçent					
Öğretim Görevlisi					
Okutman					
Çevirici					
Eğitim- Öğretim Planlamacısı					
Araştırma Görevlisi	51	-	51	51	
Uzman	1		1	1	
TOPLAM	52	-	52	52	

Akademik Personel Sayısı (2013)

Enstitümüzde 45 kişi 2547 sayılı kanunun 35. maddesi gereğince, 5 kişi 2547 sayılı kanunun 33. maddesi gereğince, 1 kişi 2547 sayılı kanunun 50-d maddesi gereğince olmak üzere toplam araştırma görevlisi ve Rektörlük 13/b-4'e göre görevlendirilmiş 1 adet uzman bulunmaktadır.

I.C.4.3. Enstitümüzde 2547'nin 35.maddesine göre Görevlendirilen Akademik Personel

Başka Üniversitelerden Enstitümüzde Görevlendirilen Akademik Personel		
Unvan	Çalıştığı Bölüm	Geldiği Üniversite
Profesör		
Doçent		
Yrd. Doçent		
Öğretim Görevlisi		
Okutman		
Çevirici		
Eğitim Öğretim Planlama		
Araştırma Görevlisi	Beden Eğitimi ve Spor Yüksekokulu Tıp Fakültesi Eczacılık Diş Hekimliği	Atatürk Üniversitesi (4 kişi) Abant İzzet Baysal Üni.(1 kişi) Ahi Evran Üni. (4 kişi) Artvin Çoruh Ün.(1 kişi) Bingöl Üni. (2 kişi) Bülent Ecevit Üni. (1 kişi) Çankırı Karatekin Üni. (2 kişi) Dumlupınar Üni. (2 kişi) Düzce Üni.(1 kişi) Erzincan Üni.(2 kişi) Fırat Üni.(1 kişi) Gaziosmanpaşa .(1 kişi) Giresun Üni.(2 kişi) Gümüşhane Üni. (1 kişi) İnönü Üni. (1 kişi) İzmir Kâtip Çelebi Üni. (1 kişi) Kafkas Üni. (1 kişi) Karamanoğlu Mehmet Bey Üni. (1 kişi) Mustafa Kemal Üni. (1 kişi) Mehmet Akif Ersoy Üni. (1 kişi) Mustafa Kemal Üni. (1 kişi) Mustafa Kemal Üni. (2 kişi) Pamukkale Üni. (1 kişi) Sakarya Üni. (1 kişi) Selçuk Üni. (2 kişi) Yıldırım Beyazıt Üni. (1 kişi) Yüzüncü Yıl Üni. (1 kişi) Yüzüncü Yıl Üni. (1 kişi)
Uzman		
Toplam		45

I.C.4.4. Enstitümüz 2547'nin 50/d maddesine göre Görevli Akademik Personel

Unvan	Çalıştığı Fakülte	Çalıştığı Ana Bilim Dalı
Profesör		
Doçent		
Yrd. Doçent		
Öğretim Görevlisi		
Okutman		
Çevirici		
Eğitim Öğretim Planlamacısı		
Araştırma Görevlisi	Tıp Fakültesi	Biyofizik (1 kişi)
Uzman		
Toplam		1

I.C.4.5. Enstitümüz 2547'nin 33 maddesine göre Görevli Akademik Personel

Unvan	Çalıştığı Fakülte	Çalıştığı Ana Bilim Dalı
Profesör		
Doçent		
Yrd. Doçent		
Öğretim Görevlisi		
Okutman		
Çevirici		
Eğitim Öğretim Planlamacısı		
Araştırma Görevlisi	Tıp Fakültesi Tıp Fakültesi Tıp Fakültesi Tıp Fakültesi	KBB Ana Bilim Dalı Odyoloji Konuşma Ses Boz.(1 kişi) Biyofizik (1 kişi) Histoloji Embriyoloji (2 kişi ÖYP) Anatomi (1 kişi ÖYP)
Uzman		
Toplam		5

I.C.4.6. Akademik Personelin Yaş İtibariyle Dağılımı

Akademik Personelin Yaş İtibariyle Dağılımı						
	21-25 Yaş	26-30 Yaş	31-35 Yaş	36-40 Yaş	41-50 Yaş	51- Üzeri
Kişi Sayısı	9	18	14	7	4	
Yüzde	17	35	27	13	8	

I.C.4.7. İdari Personel Sayısı (2013)

Enstitümüz kadrosunda 1 Bilgisayar İşletmeni, 3 Veri Hazırlama ve Kontrol İşletmeni, 1 Ayniyat Saymanı (Ayniyat Saymanı, 2547 Sayılı Yükseköğretim Kanunu'nun 13/b-4 maddesine göre Teknoloji Fakültesi'nde görevlendirilmiştir.) 2 Memur ile Enstitü Sekreteri olmak üzere toplam personel bulunmaktadır.

İdari Personel Sayısı ve Eğitim durumuna göre dağılımı (2013)

İdari Personel	İlkokul	Ortaokul	Lise	Önlisans	Lisans	Y.Lisans
8	-	-	3	-	4	1

I.C.4.8. İdari Personelin Hizmet Süreleri

İdari Personelin Hizmet Süresi						
	1 – 3 Yıl	4 – 6 Yıl	7 – 10 Yıl	11 – 15 Yıl	16 – 20 Yıl	21 - Üzeri
Kişi Sayısı		1		3	2	2
Yüzde		13		37	2	25

I.C.4.9. İdari Personelin Yaş İtibariyle Dağılımı

İdari Personelin Yaş İtibariyle Dağılımı						
	21-25 Yaş	26-30 Yaş	31-35 Yaş	36-40 Yaş	41-50 Yaş	51- Üzeri
Kişi Sayısı				4	2	2
Yüzde				50	25	25

I.C.4.10. İdari Personel

İdari Personel (Kadroların Doluluk Oranına Göre)			
	Dolu	Boş	Toplam
Genel İdari Hizmetler	8	-	8
Sağlık Hizmetleri Sınıfı			
Teknik Hizmetleri Sınıfı			
Eğitim ve Öğretim Hizmetleri sınıfı			
Avukatlık Hizmetleri Sınıfı			
Din Hizmetleri Sınıfı			
Yardımcı Hizmetli	-	-	-
Toplam	8		8

I.C.4.11. Öğrenci Sayıları

1983 yılından bu güne kadar **1520 Yüksek Lisans** ve **1057 Doktora** öğrencisi olmak üzere toplam **2577** mezun vermiştir.

Enstitümüzde 2012-2013 öğretim yılı Güz Yarıyılında **634 yüksek lisans** ve **619 doktora** olmak üzere **1253 öğrenci** lisansüstü eğitim görmektedir.

Yüksek Lisans ve Doktora Öğrenci Sayıları

Anabilim Dalı	Yüksek Lisans	Doktora	Toplam
Ağız, Diş ve Çene Cerrahisi Anabilim	-	30	30
Diş Hastalıkları ve Tedavisi Anabilim	-	24	24
Ağız, Diş, Çene Radyolojisi Anabilim	-	9	9
Periodontoloji Anabilim Dalı	-	28	28
Pedodonti Anabilim Dalı	-	19	19
Ortodonti Anabilim Dalı	-	26	26
Protetik Diş Tedavisi Anabilim Dalı	-	38	38
Oral Patoloji Ana Bilim Dalı	-	6	6
TOPLAM	-	180	180
Anabilim Dalı	Yüksek Lisans	Doktora	Toplam
Farmakoloji (Ecz.) Anabilim Dalı	17	22	39

Biyokimya (Ecz.) Anabilim Dalı	17	7	24
Farmasötik Teknoloji Anabilim Dalı	3	18	21
Kozmetoloji Programı	4	-	4
Farmasötik Kimya Anabilim Dalı	13	16	29
Farmasötik Toksikoloji Anabilim Dalı	19	16	35
Besin Analizleri Bilim Dalı	6	-	6
Analitik Kimya Anabilim Dalı	16	14	30
Farmakognozi Anabilim Dalı	8	21	29
Fitoterapi Programı	42	-	42
Farmasötik Mikrobiyoloji Anabilim	5	-	5
Endüstriyel Eczacılık Programı	15	-	15
TOPLAM	165	114	279

<u>Anabilim Dalı</u>	<u>Yüksek Lisans</u>	<u>Doktora</u>	<u>Toplam</u>
Farmakoloji (Tıp) Anabilim Dalı	-	27	27
Mikrobiyoloji Anabilim Dalı	10	17	27
İmmünoloji Anabilim Dalı	-	29	29
Halk Sağlığı Anabilim Dalı	28	14	42
Biyokimya (Tıp) Anabilim Dalı	18	23	41
Fizyoloji Anabilim Dalı	9	6	15
Histoloji – Embriyoloji Anabilim Dalı	25	11	36
Anatomi Anabilim Dalı	3	8	11
Tıbbi Biyoloji ve Genetik Anabilim Dalı	9	12	21
Biyofizik Anabilim Dalı	1	4	5
K.B.B. Odyoloji ve Konuşma Ses Bozuklukları.	21	-	21
Sosyal Pediatri Programı	-	8	8
Nörobilim Programı	-	8	8
TOPLAM	124	167	291

<u>Anabilim Dalı</u>	<u>Yüksek Lisans</u>	<u>Doktora</u>	<u>Toplam</u>
Beden Eğitimi ve Spor Anabilim	23	94	117
Spor Psiko-Sosyal Alanlar	17	-	17
Antrenman ve Hareket Bilimleri	43	-	43
Spor Yönetimi Bilimleri	34	-	34
Spor ve Sağlık Bilimleri	18	-	18
TOPLAM	135	94	229

<u>Anabilim Dalı</u>	<u>Yüksek Lisans</u>	<u>Doktora</u>	<u>Toplam</u>
İşçi Sağlığı ve İş Güvenliği Anabilim Dalı	30	-	30
Kazaların Demografisi ve Epidemiyolojisi	19	-	19
Acil Yardım ve Rehabilitasyon Anabilim Dalı	-	1	1
TOPLAM	49	1	50

	<u>Yüksek Lisans</u>	<u>Doktora</u>	<u>Toplam</u>
Hemşirelik Programı	87	38	125
Beslenme ve Diyetetik Anabilim Dalı	43	12	55
Fizyoterapi ve Rehabilitasyon Anabilim Dalı	31	13	44
TOPLAM	161	63	224

GENEL TOPLAM	<u>Yüksek Lisans</u>	<u>Doktora</u>	<u>Toplam</u>
	634	619	1253

Yatay Geçiş Yapan Öğrenci Sayısı

0

I.C.4.12. Ayrılan Öğrenci Sayısı

<u>Anabilim Dalı</u>	<u>Toplam</u>
Ağız, Diş ve Çene Cerrahisi Anabilim Dalı	1
Beden Eğitimi ve Spor Anabilim Dalı	2
Beslenme ve Diyetetik Anabilim Dalı	3
Biyofizik Anabilim Dalı	1
Farmasötik Kimya Anabilim Dalı	1
Fizyoterapi ve Rehabilitasyon Anabilim Dalı	2
Tıbbi Biyoloji ve Genetik Anabilim Dalı	2
GENEL TOPLAM	12

Yabancı Uyruklu Öğrenci Sayıları

<u>Anabilim Dalı</u>	<u>Yüksek Lisans</u>	<u>Doktora</u>	<u>Toplam</u>
Ağız, Diş ve Çene Cerrahisi Anabilim Dalı	-	5	5
Ortodonti Ana Bilim Dalı	-	6	6
Protetik Diş Tedavisi Anabilim Dalı	-	1	1
Diş Hastalıkları ve Tedavisi Anabilim Dalı	-	2	2
Periodontoloji Anabilim Dalı	-	5	5
Pataloji Anabilim Dalı	-	2	2
Pedodonti Ana Bilim Dalı	-	1	1
TOPLAM	-	22	22

<u>Anabilim Dalı</u>	<u>Yüksek Lisans</u>	<u>Doktora</u>	<u>Toplam</u>
Farmakoloji (Ecz) Anabilim Dalı	1	1	2
Analitik Kimya Anabilim Dalı	-	2	2
Farmasötik Kimya Ana Bilim Dalı	-	1	1
TOPLAM	1	4	5

<u>Anabilim Dalı</u>	<u>Yüksek Lisans</u>	<u>Doktora</u>	<u>Toplam</u>
Mikrobiyoloji Anabilim Dalı	3	2	5
Biyokimya (Tıp) Anabilim Dalı	1	1	2
Fizyoloji Anabilim Dalı	-	1	1
Halk Sağlığı Ana Bilim Dalı	-	4	4
İmmünoloji Ana Bilim Dalı	-	1	1
Histoloji-Embriyoloji Ana Bilim Dalı	-	1	1
Tıbbi Biyoloji ve Genetik Ana Bilim Dalı	1	-	1
TOPLAM	5	10	15

<u>Anabilim Dalı</u>	<u>Yüksek Lisans</u>	<u>Doktora</u>	<u>Toplam</u>
Beden Eğitimi ve Spor Anabilim Dalı	-	9	9
Antrenman ve Hareket Bilimleri	1	-	1
Spor Yönetim Bilimleri	1	-	1
Spor ve Sağlık Bilimleri	2	-	2
TOPLAM	4	9	13

<u>Anabilim Dalı</u>	<u>Yüksek Lisans</u>	<u>Doktora</u>	<u>Toplam</u>
Hemşirelik	-	1	1
TOPLAM	-	1	1
GENEL TOPLAM	<u>Yüksek Lisans</u>	<u>Doktora</u>	<u>Toplam</u>
	10	46	56

I.C.5. Sunulan Hizmetler :

Sağlık Bilimleri Enstitüsünün bünyesinde, Diş Hekimliği Fakültesinde 9 Anabilim Dalı, Eczacılık Fakültesinde 8 Anabilim Dalı, 1 Bilim Dalı 3 Program, Tıp Fakültesinde 10 Anabilim Dalı 3 Program, Disiplinler arası 3 Anabilim Dalı, Beden Eğitimi ve Spor Yüksekokulunda 1 Anabilim Dalı 4 Program ve Sağlık Bilimleri Fakültesinde 3 Ana Bilim Dalı olmak üzere toplam 33 Anabilim Dalı,1 Bilim Dalı ve 11 Programda Lisansüstü Eğitim yapılmaktadır.

Sağlık Bilimleri Enstitüsü bünyesinde Diş Hekimliği Fakültesinde 9 Doktora, Eczacılık Fakültesinde 12 Yüksek Lisans 7 Doktora, Tıp Fakültesinde 11 Yüksek Lisans 12 Doktora, Beden Eğitimi ve Spor Yüksekokulunda 4 Yüksek Lisans 1 Doktora, Disiplinler arası 3 Yüksek Lisans ve Sağlık Bilimleri Fakültesinde 3 Yüksek Lisans, 3 doktora programı olmak üzere 32 Yüksek Lisans 32 Doktora programı bulunmaktadır. Enstitümüzde toplam 64 program yer almaktadır.

Eğitim öğretim konularını görüşmek üzere 2 defa Enstitü Kurulu yapılmıştır.

Enstitümüze bağlı araştırma görevlileri için yurt içi ve yurt dışı kongrelere mali katılım desteği sağlanmıştır.

LİSANSÜSTÜ EĞİTİM VERİLEN ANA BİLİM/BİLİM DALI VE PROGRAMLAR

DİŞ HEKİMLİĞİ FAKÜLTESİ		
Ağız, Diş ve Çene Cerrahisi Ana Bilim Dalı	-	Doktora
Diş Hastalıkları ve Tedavisi Ana Bilim Dalı	-	Doktora
Ağız, Diş ve Çene Radyolojisi Ana Bilim Dalı	-	Doktora
Endodonti Ana Bilim Dalı	-	Doktora
Periodontoloji Ana Bilim Dalı	-	Doktora
Pedodonti Ana Bilim Dalı	-	Doktora
Ortodonti Ana Bilim Dalı	-	Doktora
Protetik Diş Tedavisi Ana Bilim Dalı	-	Doktora
Oral Patoloji Ana Bilim Dalı	-	Doktora
ECZACILIK FAKÜLTESİ		
Farmakoloji (Ecz.) Ana Bilim Dalı	Yüksek Lisans	Doktora
Biyokimya (Ecz.) Ana Bilim Dalı	Yüksek Lisans	Doktora
Farmasötik Teknoloji Ana Bilim Dalı	Yüksek Lisans	Doktora
Endüstriyel Eczacılık Programı	Yüksek Lisans	-
Kozmetoloji Programı	Yüksek Lisans	-
Farmasötik Kimya Ana Bilim Dalı	Yüksek Lisans	Doktora
Farmasötik Toksikoloji Ana Bilim Dalı	Yüksek Lisans	Doktora
Besin Analizleri ve Beslenme Bilim Dalı	Yüksek Lisans	-
Analitik Kimya Ana Bilim Dalı	Yüksek Lisans	Doktora
Farmakognozi Ana Bilim Dalı	Yüksek Lisans	Doktora
Fitoterapi Programı	Yüksek Lisans	-
Farmasötik Mikrobiyoloji Ana Bilim Dalı	Yüksek Lisans	-
TIP FAKÜLTESİ		
Farmakoloji (Tıp) Ana Bilim Dalı	Yüksek Lisans	Doktora
Mikrobiyoloji Ana Bilim Dalı	Yüksek Lisans	Doktora
İmmünoloji Ana Bilim Dalı	Yüksek Lisans	Doktora

Halk Saęlıęı Ana Bilim Dalı	Yüksek Lisans	Doktora
Biyokimya (Tıp) Ana Bilim Dalı	Yüksek Lisans	Doktora
Fizyoloji Ana Bilim Dalı	Yüksek Lisans	Doktora
Histoloji-Embriyoloji Ana Bilim Dalı	Yüksek Lisans	Doktora
Anatomi Ana Bilim Dalı	Yüksek Lisans	Doktora
Tıbbi Biyoloji ve Genetik Ana Bilim Dalı	Yüksek Lisans	Doktora
Biyofizik Ana Bilim Dalı	Yüksek Lisans	Doktora
Odyoloji Konuşma ve Ses Bozuklukları Programı	Yüksek Lisans	-
Sosyal Pediatri Programı	-	Doktora
Nörobilim Programı	-	Doktora
SAęLIK BİLİMLERİ FAKÜLTESİ		
Hemşirelik Ana Bilim Dalı	Yüksek Lisans	Doktora
Beslenme ve Diyetetik Ana Bilim Dalı	Yüksek Lisans	Doktora
Fizyoterapi ve Rehabilitasyon Ana Bilim Dalı	Yüksek Lisans	Doktora
BEDEN EęİTİMİ VE SPOR YÜKSEKOKULU		
Beden Eęitimi ve Spor Ana Bilim Dalı	Yüksek Lisans	Doktora
Spor ve Saęlık Bilimleri Programı	Yüksek Lisans	-
Spor Yönetim Bilimleri Programı	Yüksek Lisans	-
Sporda Psiko-Sosyal Alanlar Programı	Yüksek Lisans	-
Antrenman ve Hareket Bilimleri Programı	Yüksek Lisans	-
DİSİPLİNLER ARASI ANA BİLİM DALLARI		
İş Saęlıęı ve Güvenlięi Ana Bilim Dalı	Yüksek Lisans	-
Kazaların Demografisi ve Epidemiyolojisi Ana Bilim Dalı	Yüksek Lisans	-
Acil Yardım ve Rehabilitasyon Ana Bilim Dalı	-	Doktora

I.C.6. Yönetim ve İç Kontrol Sistemi :

İç Kontrol Sistemi Yönetim Kurulu tarafından oluşturulmaktadır.

II- AMAÇ ve HEDEFLER

II. A- İDARENİN AMAÇ VE HEDEFLERİ

- Saęlık Bilimleri Enstitüsü Lisansüstü Eęitim programlarında ortak derslerin oluşturulması
- Saęlık Bilimleri Enstitüsünün kendisine ait bir bütçesinin oluşturulması
- Yüksek Lisans ve Doktora tezlerinden yapılacak yayınların arttırılması ve uluslararası yayınların teşvik edilmesi
- Ulusal düzeyde tüm Saęlık Bilimleri Enstitüleri ile işbirlięi içinde olmak
- Mezuniyet sonrası öğrenci, Enstitü bağlarını geliştirmek
- Eęitim programlarının düzenli olarak güncellenmesini teşvik etmek ve AB standartlarına uygunluęun saęlanması
- Konferans, seminer ve paneller düzenleyerek akademik faaliyetlere katkıda bulunmak, Avrupa Birlięi Eęitim ve Araştırma Programlarına katılım ve uyumun saęlanması, bilimsel çalışmaların uluslararası saygın dergilerde yayınlanması teşvik edilmektedir.

II.B. TEMEL POLİTİKALAR ve ÖNCELİKLER :

- Çağdaş ve modern eğitim programlarının oluşturulması,
- Enstitümüzün ulusal imajını kuvvetlendirmek amacıyla faaliyetler düzenlemek ve katılımı sağlamak,
- Akademik ve idari hizmetlerin değerlendirilmesi ve kalitesinin geliştirilmesi çalışmalarında sürekliliği sağlamak,
- Değerlendirme ölçütlerinin güncelleştirilmesi ve eğitim –öğretim anlayışının öğrenci merkezli hale getirilmesi.

II.C. DİĞER HUSUSLAR :

Enstitümüzce Stratejik Planın uygulanmasında tam başarının sağlanabilmesi için ihtiyaçlarımızın karşılanması.

2011- 2013 Yılları arasında Enstitümüzün mevcut kaynak ve harcama durumuyla iş potansiyeli ve buna benzer diğer durumlarda göz önünde bulundurularak stratejik planlama yapılmıştır.

III- FAALİYETLERE İLİŞKİN BİLGİ VE DEĞERLENDİRMELER

III.A. MALİ BİLGİLER:

Enstitümüz her yıl bütçe kanunu gereğince verilen ödenekler dışında mali kaynağa sahip değildir.

III.A.1.Bütçe Uygulama Sonuçları

	2013 Bütçe Başlangıç Ödeneği	2013 Gerçekleşme Toplamı	Gerçek Oranı
	YTL	YTL	%
Bütçe Giderleri Toplamı			
01 - Personel Giderleri	4.092.366,00	4.092.365,38	100
02 - Sosyal Güvenlik Kurumlarına Devlet Primi Giderleri	280.133,00	280.077,79	99
03 - Mal Ve Hizmet Alım Giderleri	10.000,00	9.809,65	98
05 - Cari Transferler			
06 - Sermaye Giderleri			

III.B. PERFORMANS BİLGİLERİ:

III.B.1. Faaliyet Bilgileri

III.B.1.1. Yıllık Ders Yüğü Toplamları

Enstitümüzün 2013 yılındaki ders yüğü toplamı **10871 saattir.**

III.B.2. Performans Sonuçları Tablosu

2013 YILINDA BİTİRİLEN TEZ SAYILARI

<u>Anabilim Dalı</u>	<u>Yüksek Lisans</u>	<u>Doktora</u>	<u>Toplam</u>
Ağız Diş Çene Cerrahisi Anabilim Dalı	-	12	12
Diş Hastalıkları ve Tedavisi Anabilim Dalı	-	4	4
Periodontoloji Anabilim Dalı	-	4	4
Pedodonti Anabilim Dalı	-	4	4
Ortodonti Anabilim Dalı	-	3	3
Protetik Diş Tedavisi Anabilim Dalı	-	3	3
TOPLAM	-	30	30

<u>Anabilim Dalı</u>	<u>Yüksek Lisans</u>	<u>Doktora</u>	<u>Toplam</u>
Farmakoloji (Ecz.) Anabilim Dalı	7	2	9
Biyokimya (Ecz.) Anabilim Dalı	3	-	3
Farmasötik Teknoloji Anabilim Dalı	2	2	4
Farmasötik Kimya Anabilim Dalı	-	2	2
Farmasötik Toksikoloji Anabilim Dalı	-	1	1
Analitik Kimya Anabilim Dalı	2	1	3
Farmakognozi Anabilim Dalı	-	2	2
Fitoterapi Programı	3	-	3
TOPLAM	17	10	27

<u>Anabilim Dalı</u>	<u>Yüksek Lisans</u>	<u>Doktora</u>	<u>Toplam</u>
Mikrobiyoloji Anabilim Dalı	6	5	11
Halk Sağlığı Anabilim Dalı	1	-	1
Biyokimya (Tıp) Anabilim Dalı	2	4	6
Fizyoloji Anabilim Dalı	1	1	2
Histoloji – Embriyoloji Anabilim Dalı	4	1	5
Anatomi Anabilim Dalı	-	1	1
Tıbbi Biyoloji ve Genetik Anabilim Dalı	-	5	5
Biyofizik Ana Bilim Dalı	-	1	1
K.B.B. Odyoloji ve Konuşma Ses Bozuk. Programı	-	5	5
Nörobilim Programı	-	3	3
TOPLAM	19	21	40

<u>Ana Bilim Dalı</u>	<u>Yüksek Lisans</u>	<u>Doktora</u>	<u>Toplam</u>
Beden Eğitimi ve Spor Anabilim Dalı	-	22	22
Antrenman ve Hareket Bilimleri	8	-	8
Spor Yönetim Bilimleri	3	-	3
Sporda Psiko ve Sosyal Alanlar	2	-	2
TOPLAM	13	22	35

<u>Ana Bilim Dalı</u>	<u>Yüksek Lisans</u>	<u>Doktora</u>	<u>Toplam</u>
İşçi Sağlığı ve İş Güvenliği Anabilim Dalı	1	-	1
Acil Yardım ve Rehabilitasyon Anabilim Dalı	-	-	-
TOPLAM	1	-	1

<u>Programı</u>	<u>Yüksek Lisans</u>	<u>Doktora</u>	<u>Toplam</u>
-----------------	----------------------	----------------	---------------

Hemşirelik Programı	17	-	17
Beslenme ve Diyetetik Ana Bilim Dalı	4	-	4
Fizyoterapi ve Rehabilitasyon Ana Bilim	4	1	5
TOPLAM	25	1	26

	<u>Yüksek Lisans</u>	<u>Doktora</u>	<u>Toplam</u>
GENEL TOPLAM	75	84	159

III.B.2.2. Performans Sonuçlarının Değerlendirilmesi

Enstitümüze kayıt olan, mezun ve ilişiği kesilen öğrenci sayısı dikkate alındığında performans değerleri yüksektir.

IV- KURUMSAL KABİLİYET ve KAPASİTENİN DEĞERLENDİRİLMESİ

IV. A. ÜSTÜNLÜKLER

- Personel ile iyi iletişim kurulması, personelin ilgili ve olumlu olması
- Özverili ekibin olması
- Programların tercih edilir olması

IV. B. ZAYIFLIKLAR

- Fiziki mekân yetersizliği
- İdari personel ödeneğinin kısıtlı olması
- İdari personel sayısının yetersizliği

IV. C. DEĞERLENDİRME

Stratejik Yönetim anlayışının benimsenmesi, eğitim ve öğretimin daha verimli hale getirilmesine olanak sağlamıştır. Hazırlanan bu raporda, enstitümüzün yetki, görev ve sorumlulukları ile birlikte teknolojik kaynaklarımızı kullanarak sunduğumuz hizmetler özetlenmiştir.

İdari personel sayısının yetersizliği nedeniyle hizmetlerimizde aksama veya gecikme söz konusudur. Enstitümüzün kullandığı idari büroların küçük olması nedeni ile mezun, ilişiği kesilen ve devam eden öğrenci dosyalarının saklanması sorunlar yaşanmaktadır.

Sonuç olarak bu faaliyet raporu enstitümüzün 2013 yılına ait eğitim-öğretimin enstitümüz açısından durum analizi niteliği taşımakta, zayıf yönlerinin giderilmesi durumunda Enstitümüzün hizmet kalitesinde artış olacaktır.

İÇ KONTROL GÜVENCE BEYANI

Harcama yetkilisi olarak yetkim dâhilinde;

Bu raporda yer alan bilgilerin güvenilir, tam ve doğru olduğunu beyan ederim.

Bu raporda açıklanan faaliyetler için idare bütçesinden harcama birimimize tahsis edilmiş kaynakların etkili, ekonomik ve verimli bir şekilde kullanıldığını, görev ve yetki alanım çerçevesinde iç kontrol sisteminin idari ve mali kararlar ile bunlara ilişkin işlemlerin yasallık ve düzenliliği hususunda yeterli güvenceyi sağladığını ve harcama birimizde süreç kontrolünün etkin olarak uygulandığını bildiririm.

Bu güvence, harcama yetkilisi olarak sahip olduğum bilgi ve değerlendirmeler, iç kontroller, iç denetçi raporları ile Sayıştay raporları gibi bilgim dâhilindeki hususlara dayanmaktadır.

Burada raporlanmayan, idarenin menfaatlerine zarar veren herhangi bir husus hakkında bilgim olmadığını beyan ederim.

Prof. Dr. Mustafa KEREM

ENSTİTÜ MÜDÜRÜ